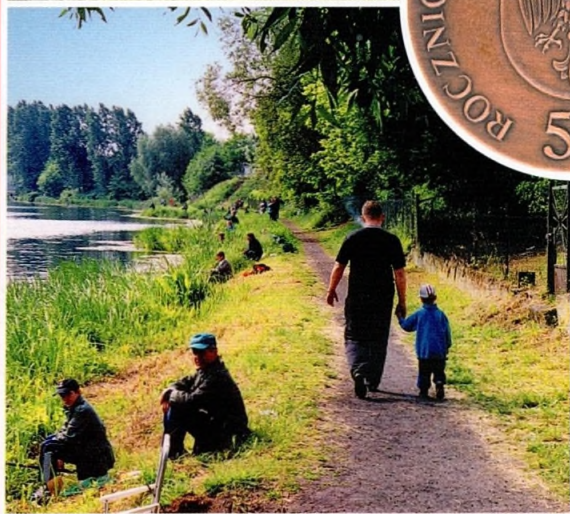
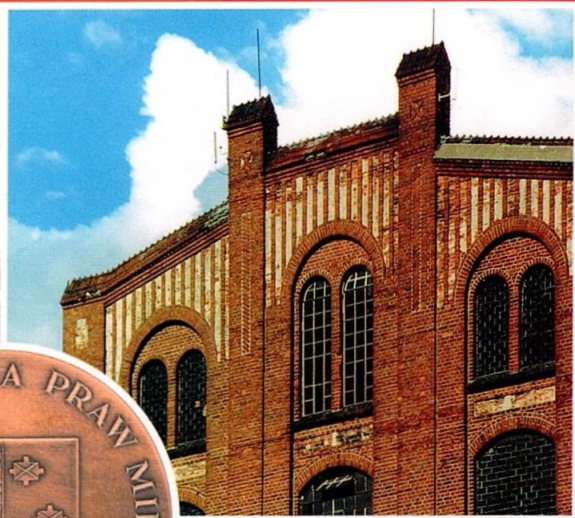
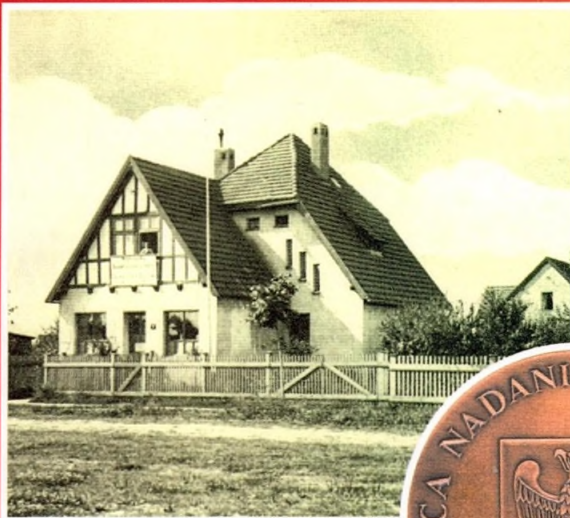


# LUBOŃ



2 0 0 4







# LUBOŃ



2 0 0 4

**Wydawca:**

**Urząd Miasta Luboń**

62-031 Luboń, plac Edmunda Bojanowskiego 2

tel. +48 61 813 01 41, fax +48 61 813 00 97

www.lubon.pl, e-mail: office@lubon.pl

**Opracowanie koncepcji Albumu oraz dobór zdjęć:**

Cezary Biderman

Przemysław Maćkowiak

Elżbieta Stefaniak

**Zdjęcia:**



Cezary Biderman – Mieszka i pracuje w Luboniu. W Urzędzie Miasta zajmuje się sprawami promocji miasta i informacji. Jest absolwentem Wydziału Nauk Społecznych UAM w Poznaniu. Pełni funkcję prezesa Stowarzyszenia Ekologicznego „Luboń dla Środowiska”. W fotografii stara się uchwycić i utrwalić zmieniającą się wokół rzeczywistość.



Stefan Krukowski – lat 43. Zamieszkały w Luboniu, żona Małgorzata, dwie córki: Agata i Maja. Radny Rady Miasta Luboń. Prowadzi zakład fotograficzny. Udało mu się powiązać pasję z wykonywanym zawodem.



Przemysław Maćkowiak – Mieszkaniec Lubonia, doktorant na PP oraz student Historii Sztuki na UAM. Członek wielu stowarzyszeń i organizacji o charakterze kulturalnym, jest m.in. wiceprezesem Towarzystwa Miłośników Miasta Lubonia, w którym prowadzi Sekcję Historyczną oraz członkiem redakcji miesięcznika „Wieści Lubońskie”. Współorganizator wystaw o tematyce historycznej, laureat ogólnopolskich konkursów fotograficznych, swoje prace prezentował na kilkunastu wystawach indywidualnych i zbiorowych. Autor ponad 100 artykułów w prasie lokalnej i wydawnictwach fachowych. Jego zainteresowania koncentrują się na zagadnieniach związanych z architekturą militaris oraz przemysłową. Znanca XIX-wiecznych pruskich fortyfikacji, specjalizujący się w twierdzach fortowych. Za swoją działalność uhonorowany m.in. w 2002 roku przez Ministra Kultury Srebrną Odznaką „Za Opiekę nad Zabytkami”.



Jerzy Maliński – Mieszkaniec Lubonia. Z zawodu geodeta, od 18 lat jest pracownikiem Urzędu Miasta w Luboniu. Od młodości pasjonuje się fotografowaniem, ulubionym tematem jego prac są kwiaty i ogrody. Na swoje hobby poświęca wiele czasu, stara się nadążać za wszystkimi nowinkami w tej dziedzinie.

Prawa autorskie zastrzeżone.

© Przedruk całości lub części wyłącznie za zgodą wydawcy oraz autorów

**Skład, opracowanie graficzne, skanowanie fotografii,  
przygotowanie do druku oraz druk**

Agencja-Reklamowa **OrSon**® – Jerzy Gendera

60-348 Poznań, ul. Skarbka 32, tel./fax (0-61) 867 46 88, tel. kom. 0 603 980 000

e-mail: orson@orson.com.pl, www.orson.com.pl



**Szanowni Państwo!**

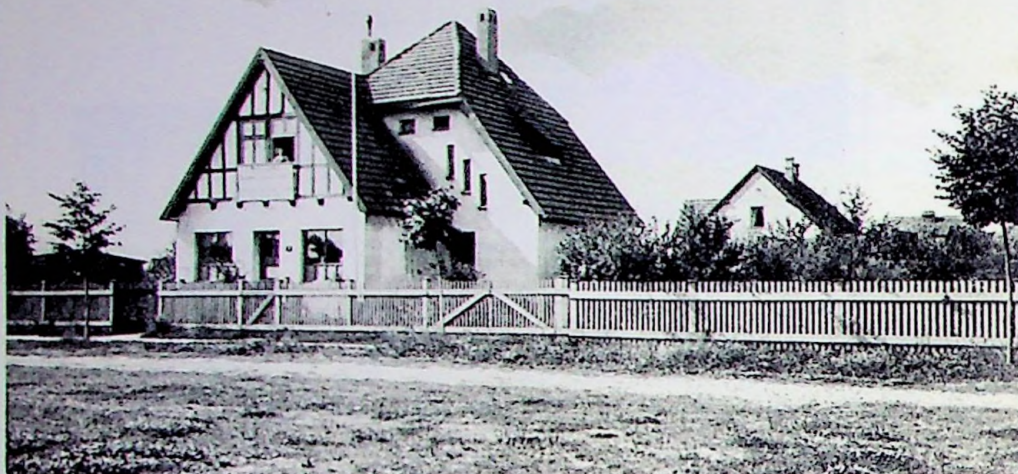
*W 2004 roku mija 50 lat od nadania Luboniowi praw miejskich. Luboń jest więc miastem stosunkowo nowym, ale jest także miastem młodym, atrakcyjnym i dynamicznie rozwijającym się. W ciągu 50 lat od nadania praw miejskich liczba mieszkańców miasta uległa podwojeniu, a liczba oddawanych mieszkań na 100 mieszkańców należy w ostatnich latach do najwyższych w Wielkopolsce. Nie dziwi więc fakt, iż ponad 55% aktualnych mieszkańców miasta nie żyje w nim od urodzenia. Z drugiej jednak strony trzy dawne miejscowości, które stworzyły to miasto - Lasek, Luboń i Zabikowo – wniosły do nich swoją długą, ciekawą historię i tradycję. Ich częścią jest także 100 letnia działalność zakładów chemicznych i przetwórstwa ziemniaczanego. Luboń jest także współcześnie, ze względu na swoje położenie, bezpośrednie sąsiedztwo Poznania, biegnącą przez miasto autostradę A-2 i kwalifikacje mieszkańców, atrakcyjnym miejscem działalności gospodarczej. Służy temu też postęp w wyposażeniu miasta w infrastrukturę techniczną i społeczną. To wszystko, w skrócie, pokazuje ten album. Oddajemy go w ręce mieszkańców Lubonia. Kierujemy go do nowych mieszkańców, aby pełniej poznali swoje miasto, a także do tych mieszkających w nim dłużej, którym tempo życia i codzienność obcowania z lubońskim otoczeniem nie sprzyja dostrzeganiu zachodzących w mieście zmian. Jesteśmy także przekonani, że album ten tak przybliży Luboń pozostałym Czytelnikom, że odwiedzą nasze miasto, a nasi pozostaną w nim na stałe.*

A handwritten signature in black ink, which appears to read "Włodzimierz Kacmarek". The signature is stylized and written in a cursive script.

*Burmistrz Miasta Luboń – Włodzimierz Kacmarek*

# UMGEBUNGSKARTE (Stadtkreis Posen und K...

Z przeszłości miasta

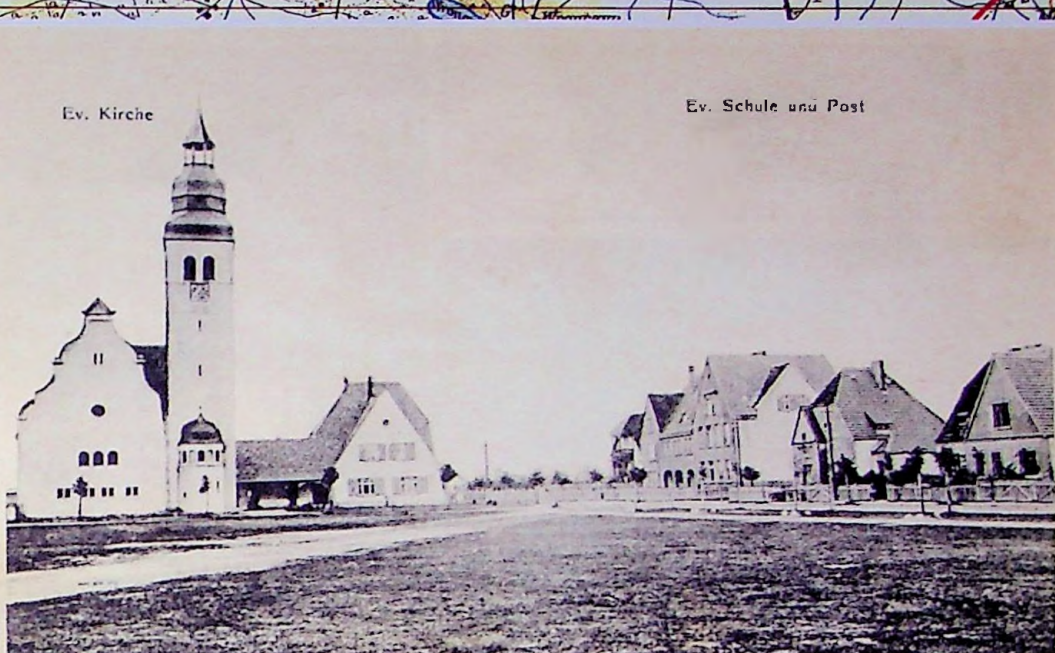


Dynamiczny rozwój trzech wsi: Lubonia, Zabikowa i Lasku, z których w 1954 r. utworzono miasto, nastąpił na początku XX wieku. Zasadniczym czynnikiem było powstanie w Lubonii nowych zakładów przemysłowych. W Zabikowie, na polach wykupywanych do 1904 r. przez Komisję Kolonizacyjną, zrealizowano kompleks budynków przeznaczony dla osadników niemieckich. Powstało wtedy m.in. kilkadziesiąt domków jednorodzinnych.





TEIL VON POSEN.  
(Weise Posen-Ost u. West.)



Ev. Kirche

Ev. Schule und Post

Zabikowo.

Północna część rynku (obecnie plac Edmunda Bojanowskiego) ze świątynią (kościółem św. Barbary) i szkołą ewangeliczną (Szkoła Podstawowa nr 1) oraz pocztą. Obie pocztówki sprzed 1914 roku są jednymi z najstarszych pokazujących tereny obecnego Lubonia.



## Z lotu ptaka

*Rondo Żabikowskie. Oddane do użytku w 2003 roku razem z ulicami Unijną oraz Dębiecką stanowi obwodnicę dla ruchu komunikacyjnego w Luboniu.*



*Most przy Zakładach Chemicznych nad starym korytem rzeki Warty – Kocie Doły.*



*Autostrada A-2 przebiegająca przez północną część Lubonia.*



*Wiadukt kolejowy nad autostradą i zjazd z autostrady „Dębina”.*



*Część miasta pomiędzy kościołem św. Jana Bosko i ul. Żabikowską.*



Ulica Jana III Sobieskiego w południowej części Lubonia – Lasku.

Spółdzielnia Mieszkaniowa w Luboniu.



Kompleks budynków dawnej Fabryki Drożdży.

„Centrum Lubonia” – teren budowy nowego centrum w środku miasta.



Kościół św. Barbary przy placu Edmunda Bojanowskiego.

## Kościóły i kaplice

*Kościół parafialny św. Barbary oraz dzwon ufundowany w 75. lecie parafii.*



*Kościół parafialny św. Jana Bosko.*



*Kościół parafialny św. Maksymiliana Marii Kolbego.*



*Kaplica na cmentarzu parafialnym w Lubaniu – Zabikowie.*

*Sanktuarium Błogosławionego Edmunda Bojanowskiego i Dom Generalny Zgromadzenia Sióstr Służebniczek Niepokalanego Poczęcia NMP.*



*Kaplica pod wezwaniem Najświętszego Serca Jezusa. Od dnia 11 sierpnia 1930 r. w kaplicy znajduje się sarkofag z doczesnymi szczątkami bł. Edmunda Bojanowskiego, które zostały tutaj przewiezione z Jaszkowa.*



## Fabryka Drożdży oraz Fabryka Przetworów Ziemniaczanych

W latach 1902-04 zbudowano w Luboniu dwa zakłady: Fabrykę Drożdży G. Sinnera z Grünwinkel i Fabrykę Przetworów Ziemniaczanych A.C. Koehlmanna z Frankfurtu nad Odrą. Na pierwszy rzut oka architektura obu zespołów jest bardzo podobna do siebie, gdyż zabudowania wykonano z tego samego materiału – czerwonej cegły ceramicznej.



Cechuje je jednak wiele różnic formalnych, z których najistotniejsza jest odmienna kompozycja założeń. Budynki fabryki oraz kolonii mieszkaniowej Koehlmanna zbudowano równolegle do ul. Armii Poznań i linii kolejowej, natomiast fabryki Sinnera prostopadle. Na zdjęciu kolonia Fabryki Drożdży.

## Fabryka Drożdży oraz Fabryka Przetworów Ziemniaczanych

Zespoły obu fabryk różnią się także zdobnictwem architektonicznym. Budynki Fabryki Przetworów Ziemniaczanych powstały w duchu secesji. Szczególnie ciekawy jest wykusz południowy willi dyrektora, o konstrukcji szkieletowej, zdobiony misterną snycerką o motywach geometryczno-roślinnych oraz datą 1904.



Willa dyrektora wyróżnia się wśród pozostałych zabudowań mieszkalnych bogactwem form.



Zabudowania dawnej Fabryki Drożdży G. Sinnera, na pierwszym planie słodownia, z prawej w głębi drożdżownia. Wystrój architektoniczny nawiązuje do historyzmu i nosi cechy romańsko-gotyckie.

Szczyty słodowni: zachodni oraz uskokowy południowy są zdobione ostrolucznymi tynkowanymi blendami oraz oknami. Ostre luki wraz ze sterczynami przywodzą na myśl gotycką architekturę sakralną.



Architektura drożdżowni nawiązuje natomiast do gotyckiej architektury obronnej.

Jej wyrazem jest zamkowy krenelaż wieńczący wieżę, w której mieści się klatka schodowa.





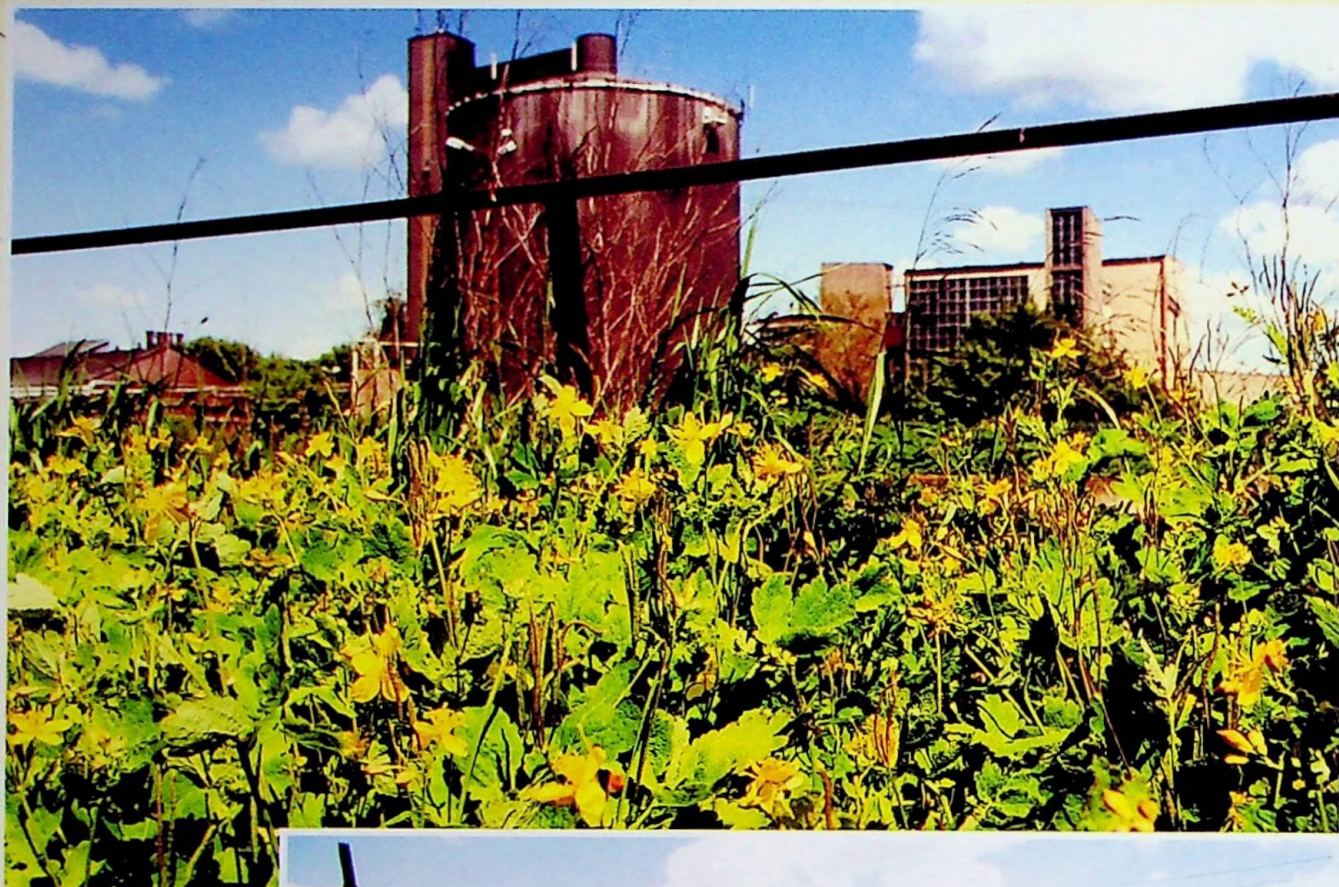


*Do wybuchu I wojny światowej fabryka Koehlmanna była ciągle rozbudowywana. Zakład przerabiał w czasie kampanii jesiennej do 50 tys. ton ziemniaków. W okresie międzywojennym był najnowocześniejszą fabryką tego typu w Europie. Produkowano tu mąkę ziemniaczaną, krochmal, syrop, cukier gronowy, pulpę oraz dekstrynę. Natomiast fabryka Sinnera składała się ze słodowni ze spichlerzem, wytwórni drożdży o rocznej produkcji 4 tys. ton oraz gorzelnii.*



## Fabryka Drożdży oraz Fabryka Przetworów Ziemniaczanych

*W 1949 r. nastąpiło połączenie Fabryki Drożdży i Fabryki Przetworów Ziemniaczanych w Lubońskie Zakłady Przemysłu Spożywczego. W 1970 r. wszystkie wielkopolskie zakłady tego typu połączono w Wielkopolskie Przedsiębiorstwo Przemysłu Ziemniaczanego, z siedzibą zarządu w Luboniu.*



W 2004 r. zakończy się w Luboniu produkcja podstawowa związana z przerobem ziemniaków.

W latach 1908-14 zbudowano w Luboniu fabrykę superfosfatu i kwasu siarkowego. Jej projektantem był słynny niemiecki architekt Hans Poelzig. Powstał jeden z najnowocześniejszych zakładów tego typu w Europie odznaczający się wyjątkowymi walorami architektonicznymi.



Wjazd do fabryki prowadzi przez stalowy most z 1909 r. nad starym korytem Warty.



Architektura zabudowań Zakładów Chemicznych była surowa, nieco archaizująca, operowała masą i wielkimi płaszczyznami. Kontrastowała z łagodnym i płaskim krajobrazem nadwarciańskich pól.



*Medalion z podobizną Romana Maya, patrona Zakładów Chemicznych, umieszczono w partii cokolowej pomnika „Siewca” w parku Jordana. Przedsiębiorca Roman May był pionierem polskiego przemysłu w pruskim zaborze.*



*Zabudowa mieszkalna fabryki, w przeciwieństwie do budynków fabrycznych, jest pełna ciepła i humanizmu. Domy wykonano z tych samych materiałów co budynki produkcyjne, jednak miały służyć nie wielkiej technologii, lecz wypoczynkowi jego mieszkańców.*

Najstarsza cegielnia „Królewska” rozpoczęła produkcję w 1832 r. w Zabikowie i była usytuowana w pobliżu obecnej ul. Powstańców Wielkopolskich.



Produkowała materiały na potrzeby realizowanej w latach 1828-69 poznańskiej twierdzy poligonalnej. Cegły były sygnowane literą "Z" i można je obecnie odnaleźć tylko w murach przyczółka Śluzy Katedralnej, którego budowę zakończono w 1838 r. na Ostrowie Tumskim. W latach 1860-62 cegielnia ta już nie funkcjonowała, później powstały w tym miejscu kolejne.



Cegielnia Ryszarda Fechnera powstała na początku XX wieku przy ul. Źródlanej. Po II wojnie światowej została znacjonalizowana i przejęta przez Zakłady Ceramiki Budowlanej. Produkowała cegłę do 1978 r.

## Folwark Augusta Cieszkowskiego



W dniu 14 października 1863 r. hrabia August Cieszkowski kupił osadę młyńską w Zabikowie. W latach 1870-1876 na terenie folwarku funkcjonowała Wyższa Szkoła Rolnicza im. Haliny. Była to pierwsza i jedyna wyższa uczelnia w zaborze pruskim. Jej likwidację wymusiły władze niemieckie, uznając szkołę za kuźnię polskich patriotów. Do dzisiaj zachował się dom włodarza, budynek akademicki oraz obora ze stajnią.



Piaskowcowy herb był pierwotnie wbudowany w stodołę, jednak „zaginął” podczas jej rozbiórki w 1997r. Odnalazł go w 2002 r. regionalista Ryszard Jaruskiewicz i obecnie herb znajduje się w zbiorach Szkoły Podstawowej nr 2 im. Augusta hr. Cieszkowskiego.

## Osadnictwo bamberskie

Na początku XVIII wieku do zniszczonych i wyludnionych wsi należących do Poznania, władze miasta zdecydowały się sprowadzić ludność niemiecką. Pierwszy kontrakt dotyczył Lubonia i spisano go w dniu 1 sierpnia 1719 r. z osadnikami z Bambergu w południowej Frankonii.

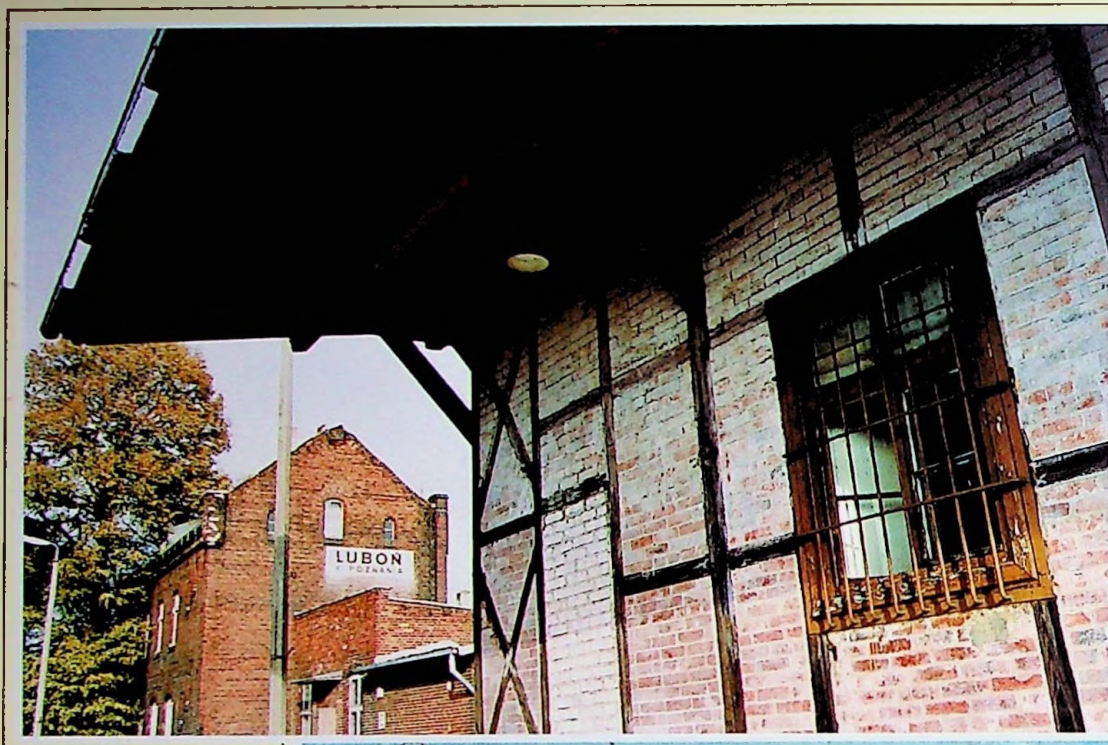


Bambrzy mieli bardzo duży wpływ na kulturę materialną regionu. Szczególnie zaznaczył się on w stroju kobiecym, początkowo o skromnym, z biegiem lat wzbogacającym o nowe elementy.

Odmienne było także budownictwo bamberskie. Zrekonstruowaną tradycyjną chatę wraz z oryginalnym wyposażeniem można obejrzeć w otwartym w 2003r. Muzeum Bambrów w Poznaniu. Pierwotnie planowano urządzić je w Luboniu w domu włodarza.



## Kolej żelazna



Jednotorową linię kolejową Poznań-Wrocław otwarto 27 października 1856 r. Drugi tor dobudowano po 1900 r. i wtedy też zrealizowano nowe budynki stacyjne.

Gruntowna modernizacja stacji wiązała się z lokalizacją nowych zakładów przemysłowych wyposażonych we własne bocznice kolejowe.



Jednotorową linię kolejową Luboń-Grodzisk oddano do użytku 1 lipca 1909 r. i była ona przedłużeniem trasy Grodzisk-Wolsztyn powstałej w 1898 r.



Codziennie w Luboniu można zobaczyć mknące po torach, świszczące parą i buchające dymem lokomotywy z parowozowami w Wolsztynie, jedynej czynnej w Europie. Na zdjęciu Ol49 na przejeździe kolejowym przy Zakładach Chemicznych.



Najsłynniejsza jest jednak „Piękna Helena” – parowóz Pm36-2 z 1937 r.

W Luboniu można ją zobaczyć tylko przy wyjątkowych okazjach. Na zdjęciu „Piękna Helena” na obrotnicy w Wolsztynie podczas tegorocznej parady parowozów.



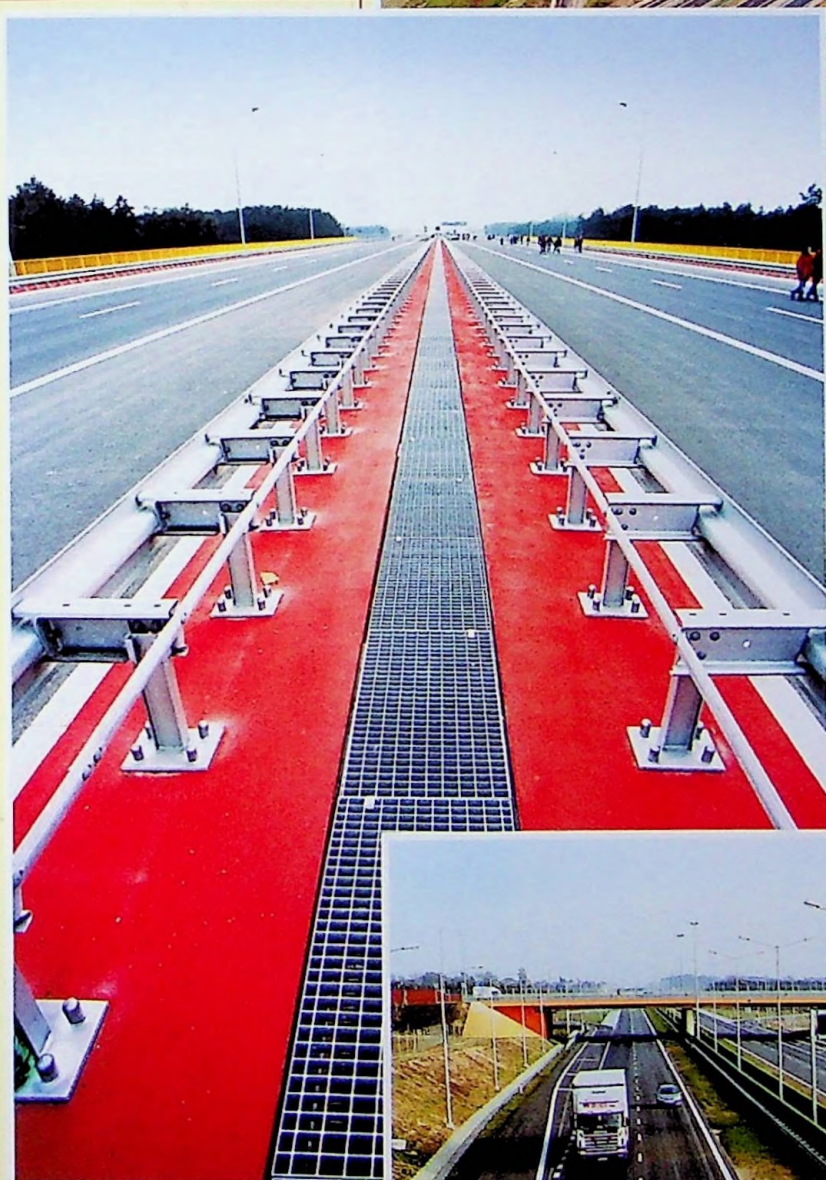
## Autostrada

*Pierwsze projekty autostrady w rejonie Lubonia opracowali Niemcy w czasie II wojny światowej. Inwestycję realizowano w latach 1941-1942 i do budowy wykorzystywano ludność żydowską z obozu pracy przy ul. Kościuszki. Praca nie ukończono.*



*Przebieg współczesnej autostrady, oddanej do użytku 13 września 2003 r., jest zbliżony do projektów niemieckich. Szczególnie trudnym przedsięwzięciem była realizacja wiaduktu kolejowego o długości 130 m.*

*Najbardziej efektowny jest węzeł autostradowy na styku Lubonia, Komornik i Poznania.*



*Most na Warcie o długości 306 m otrzymał imię prof. Lucjana Ballenstaedta.*

*Autostrada posiada dwie jezdnie, każda przeznaczona dla dwóch pasów ruchu, rozdzielone pasem zieleni. Na zdjęciu węzeł autostradowy Dębina.*



## Rzeźby i pomniki



Na placu Edmunda Bojanowskiego znajduje się rzeźba „Znicz Pamięci Pokoju” projektu Ireny Rosińskiej.

W jego pobliżu odbywają się oficjalne uroczystości miejskie.



Rzeźba „Ręka”, autorstwa Andrzeja Jarzębowskiego, zdobi od 2000 r. skwer w pobliżu remizy Ochotniczej Straży Pożarnej.



Pomnik „Siewca” wykonał w 1923 r. artysta Marcin Rożek. Kopia rzeźby z 1979 r. znajduje się przed gmachem Collegium Maximum Akademii Rolniczej im. Augusta Cieszkowskiego w Poznaniu.



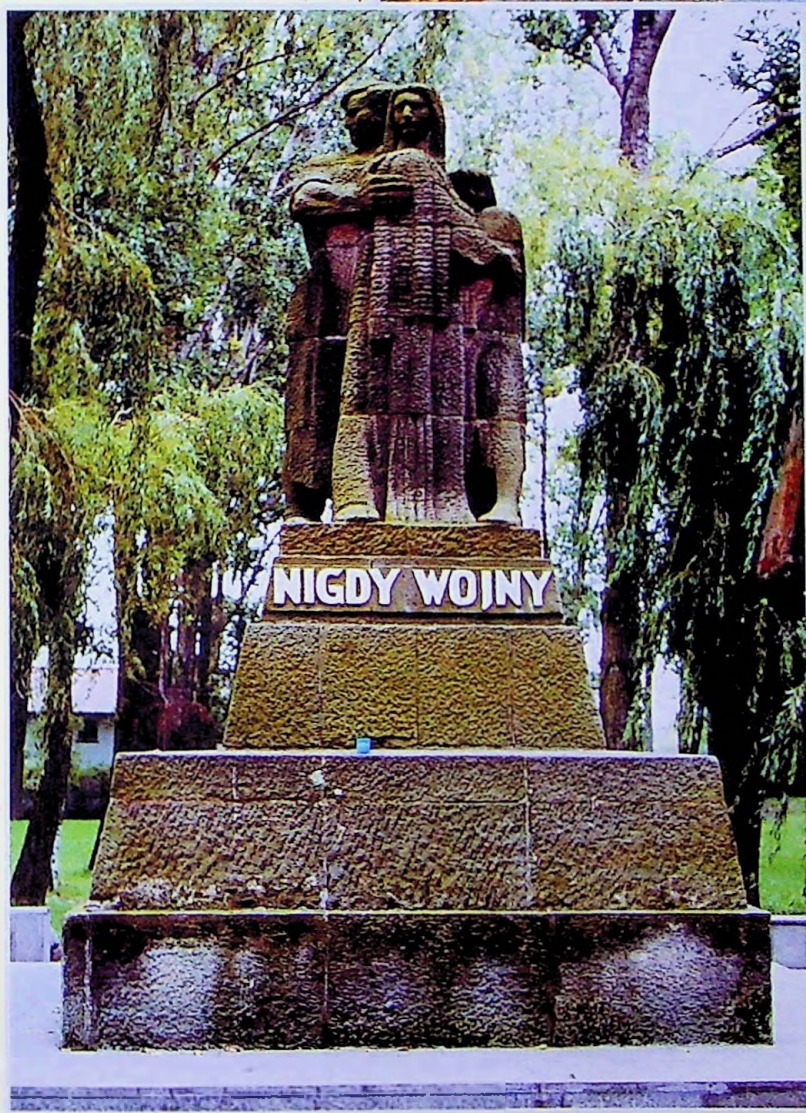
Tablica na Pomniku III Tysiąclecia uroczyste odsłoniętego w czerwcu 2001 r.

Rzeźbę „Rozkwit”, autorstwa Krzysztofa Jakubika, umieszczono w 2000 r. w pobliżu pętli autobusowej w Żabikowie.



Pomnik III Tysiąclecia jest sytuowany w pobliżu skrzyżowania ulic Powstańców Wielkopolskich i Puszkina.

Na cmentarzu znajdują się zbiorowe mogiły więźniów rozstrzelanych w trakcie likwidacji obozu karno-śledczego. W 2002 r. z inicjatywy władz miasta wykonano nowe tablice pamiątkowe.



Na terenie dawnego obozu znajduje się pomnik „Nigdy Wojny” autorstwa Józefa Gosławskiego odsłonięty w 1956 r.



oraz Ściana Śmierci.

## Obóz karno-śledczy



*Wiosną 1943 roku rozpoczęto translokację obozu karno-śledczego z fortu VJ1 do nowego miejsca w Zabikowie. Trwała ona do wiosny 1944 roku.*

*W obozie zostało zamęczonych wielu patriotów: żołnierzy Armii Krajowej, harcerzy oraz działaczy ruchu robotniczego.*

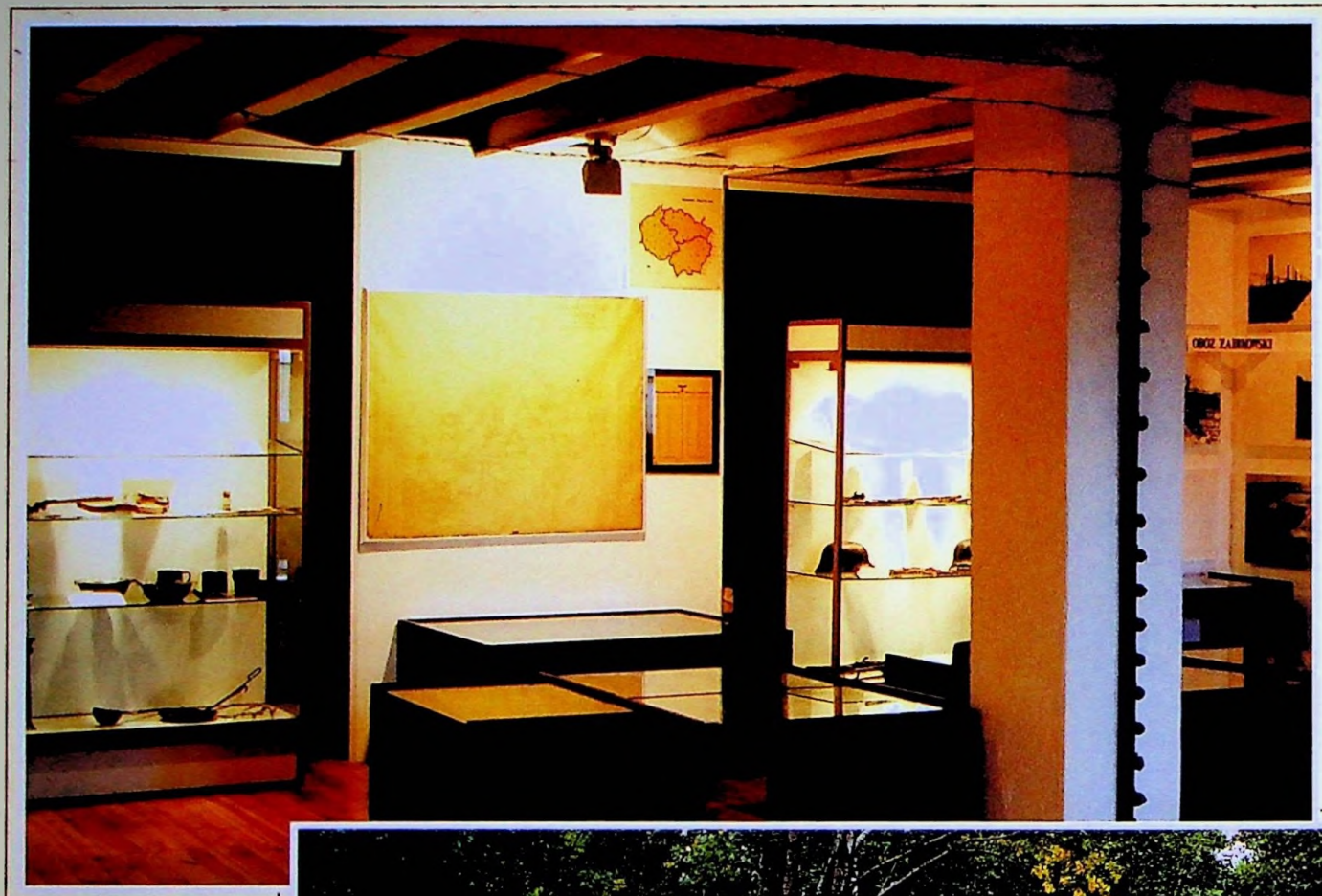






*Szczególną postacią był rozstrzelany w 1944 r., komendant Okręgu Poznańskiego AK – gen. Henryk Kowalówka. Pamięć o nim pielęgnują członkowie Okręgu Wielkopolskiego Światowego Związku Żołnierzy AK organizując coroczne uroczystości rocznicowe.*

Obecnie na terenie obozu funkcjonuje Muzeum Martyrologiczne. Wystawy prezentowane są w baraku zbudowanym w 1944 r. dla personelu obozowego SS.



Na znacznym obszarze obozu urządzono ekspozycję plenerową.

*Wśród osadzonych dominowali więźniowie polityczni, aresztowani za działalność konspiracyjną oraz osoby uchylające się od pracy. W sumie przez obóz przeszło ponad 21 tys. osób, zamordowano około 550 osób.*



*W 2000 r. rozpoczęła się rozbudowa muzeum o nowy gmach, który powstał na miejscu willi komendanta (w głębi).*

## Budynki i instytucje miejskie

*Gimnazjum nr 2.*



*Biblioteka Miejska.*



*Budynek Ochotniczej  
Straży Pożarnej.*

*Gimnazjum nr 1  
i Szkoła Podstawowa  
nr 3.*



*Szkoła  
Podstawowa nr 2.*



*Luboński Ośrodek  
Kultury.*



*Przedszkole Publiczne przy ul. Konarzewskiego.*



*Szkola Podstawowa nr 4.*



*Budynki komunalne przy ul. Niepodległości.*



*Szkola Podstawowa nr 1.*

*Przedszkole nr 5  
przy ul. Osiedlowej.*



*Przedszkole nr 1  
przy ul. Sobieskiego.*



*Budynek Urzędu  
Miasta.*

## Budynki i ulice



*Budynek Poczty Polskiej przy ul. Poniatowskiego.*

*Robotniczy budynek mieszkalny powstały w 1912 r. w trakcie budowy Zakładów Chemicznych.*



*Odrestaurowana willa przy ul. Poniatowskiego.*



*Budynek administracyjny Zakładów Chemicznych.*



*Spółdzielnia Mieszkaniowa w Luboniu.*

*Fragment budowanego „Centrum Lubonia”.*



*Budownictwo developerskie przyczynia się do intensywnego wzrostu liczby mieszkańców.*

Budynki i ulice



*Centrum handlowe przy wjeździe do Lubonia.*

*W Luboniu powstają nowe osiedla domków jednorodzinnych.*



*Ulica Żabikowska – jedna z głównych ulic miasta.*



*Budynek handlowy przy ul. Kościuszki.*

## Wydarzenia

Imprezą, która wpisała się na stałe w kalendarz wydarzeń kulturalnych jest Luboński Rajd Rowerowo-Pieszy „Śladami Historii”, organizowany przez Sekcję Historyczną Towarzystwa Miłośników Miasta Lubonia. Celem imprezy jest m.in. popularyzowanie zagadnień związanych z fortyfikacjami.



W trzeciej edycji rajdu w 2004 r. wzięło udział ponad 180 osób w wieku od 3 do 77 lat.

Zawody wędkarskie z okazji Dnia Dziecka zorganizowane przez lubońskich wędkarzy z PZW.



Dni Lubonia

Miasto Luboń od kilkunastu lat organizuje coroczny festyn Dni Lubonia.





*Pomiędzy koncertami i różnymi występami estradowymi tradycyjnie odbywają się konkursy. Burmistrz Włodzimierz Karczmarek wręcza laureatce konkursu wylosowany rower.*





Odświeżenie tablicy upamiętniającej nadanie Gimnazjum nr 2 imienia Jana Pawła II.

Biblioteka Miejska w swojej „Galerii na Regale” często organizuje dla mieszkańców miasta spotkania z ciekawymi ludźmi. Zapraszani goście to osoby nietuzinkowe: aktorzy, pisarze, naukowcy.



Otwarcie nowej części budynku Gimnazjum nr 2.



Miejski Konkurs Ekologiczny.

Zespół taneczny „Dallas Country” występuje na różnych imprezach okolicznościowych i festynach.



Lubońskie miasteczko kowbojskie „Centrum Country & Western” przy ul. Kwiatowej 30.



Gościnne występy w Luboniu – prezentacja wioski indiańskiej.

## W cieniu lotniska

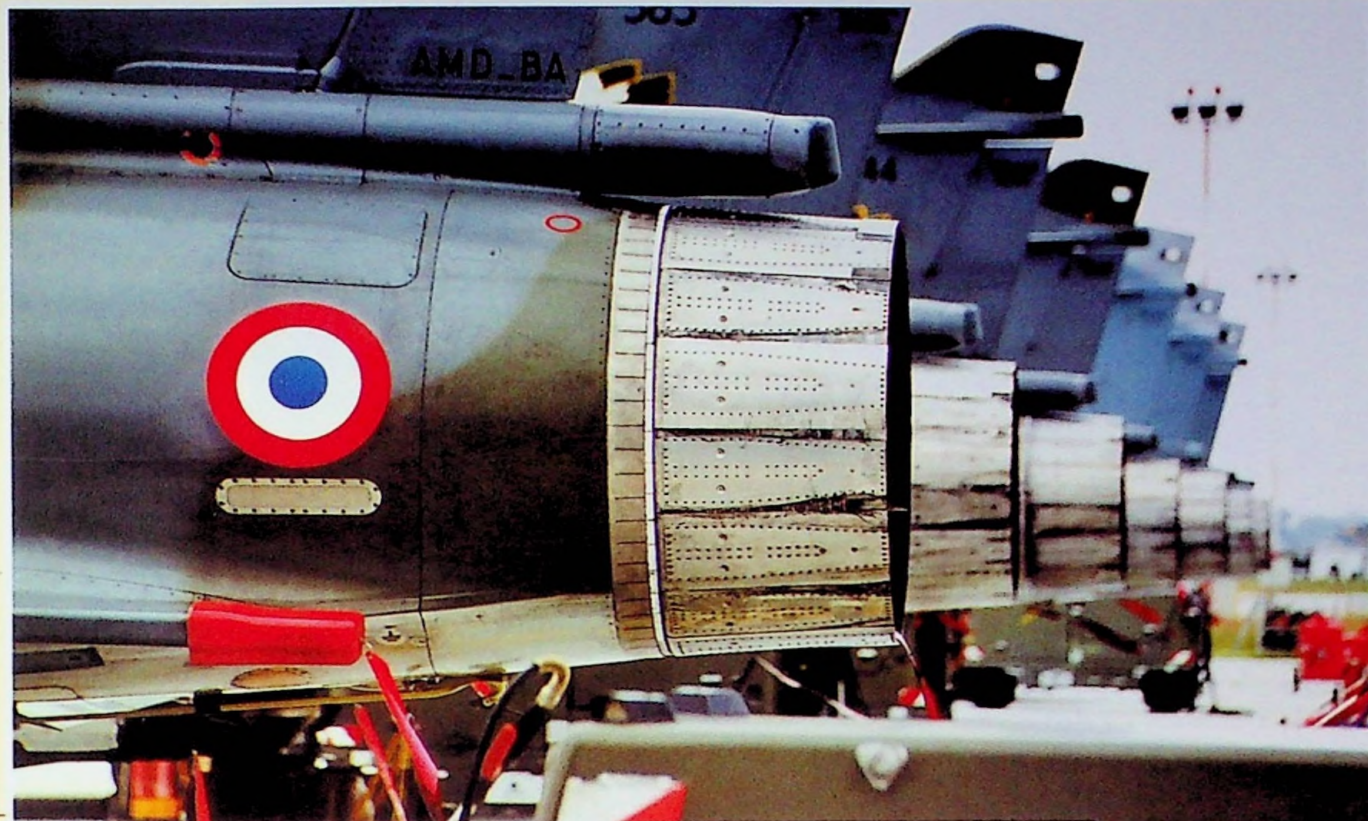
Często na lubońskim niebie można zobaczyć samoloty startujące z lotniska w Krzesinach. W dniach 8-18 września 2003 r. odbyły się tam ćwiczenia „Nato Air Meet 2003”. W Krzesinach stacjonowało wówczas ponad 80 samolotów z 15 państw NATO. Na zdjęciu amerykańskie General Dynamics F-16CJ z 22. Eskadry Myśliwskiej „Stingers” stacjonującej w Spangdahlem w Niemczech. Najnowsza wersja tego samolotu niedługo znajdzie się na wyposażeniu polskiego lotnictwa.



Francuski Dassault Mirage 2000C jest jednomiejscowym myśliwcem przeznaczonym do obrony powietrznej.



*Dwumiejscowe Mirage 2000N mogą przenosić taktyczne ładunki jądrowe.*



*Brytyjskie Harier są obecnie jedynymi w służbie liniowej samolotami pionowego startu. Szczególnie usławiły się podczas wojny falklandzkiej w 1982 r. Zdarzało się, że samoloty oprócz operowania z pokładów lotniskowców, wykorzystywały także niewielkie lądowiska na pokładach statków transportowych. Możliwość zobaczenia B.Ae Harierów GR.7 (w tym kabiny) była wyjątkowa!*

## Miejsca odpoczynku i rekreacji



*Luboń jest miastem położonym nad Rzeką Wartą.*

*Dolina Strumienia Junikowskiego przy ul. Puszki.*



*Zawody wędkarskie na Kocih Dolach.*

*Boiska w parku Jordana.*



*Plac zabaw przy  
ul. Poznańskiej.*



*Boisko do koszykówki  
przy ul. Poznańskiej.*

## Spis treści

---

Z przeszłości miasta.....	4-5
Z lotu ptaka.....	6-7
Kościóły i kaplice.....	8-9
Fabryka Drożdży oraz Fabryka Przetworów Ziemniaczanych.....	10-14
Zakłady Chemiczne.....	15-16
Cegielnie.....	17
Folwark Augusta Cieszkowskiego.....	18
Osadnictwo Bambiarskie.....	19
Kolej żelazna.....	20-21
Autostrada.....	22-23
Rzeźby i pomniki.....	24-27
Obóz karno-śledczy.....	28-31
Budynki i instytucje miejskie.....	32-35
Budynki i ulice.....	36-38
Wydarzenia.....	39-43
W cieniu lotniska.....	44-45
Miejsca odpoczynku i rekreacji.....	46-47

### Materiały archiwalne:

Przemysław Maćkowiak – strony: 4-5 (mapa, pocztówki)

### Autorzy zdjęć:

Cezary Biderman – strony: 6-9, 24-27, 30-35, 37-43, 46-47

Magdalena Karczevska – strony: 39, 42

Stefan Krukowski – strony: 8, 26-27, 36, 43, 46

Przemysław Maćkowiak – strony: 10-23, 28-29, 32, 39, 43-46

Jerzy Maliński – strony: 36-38

Archiwum Gimnazjum nr 2 – strona 42

### Opisy zdjęć:

Cezary Biderman – strony: 6-9, 32-43, 46-47

Przemysław Maćkowiak – strony: 4-5, 10-32, 36, 39, 42, 44-45

---







